

Č. j.: MUHO/29610/2024
Spis. zn.: MUHO 28966/2024/SÚ/Rei
Počet listů:
Počet příloh:

Vyřizuje: Pavel Reinberg
oprávněná úřední osoba
Telefon: 466 741 255
E-mail: reinberg@mestoholice.cz

Datum: 02.12.2024

VEŘEJNÁ VYHLÁŠKA

OPATŘENÍ OBECNÉ POVAHY

STANOVENÍ PŘECHODNÉ ÚPRAVY PROVOZU NA POZEMNÍCH KOMUNIKACÍCH

Městský úřad Holice, stavební úřad jako věcně a místně příslušný správní úřad dle ust. § 124 odst. 6 zák. č. 361/2000 Sb., o provozu na pozemních komunikacích, ve znění pozdějších předpisů (dále jen zákon o silničním provozu) na základě žádosti, kterou podal dne 22.11.2024 správce komunikací II. a III. tříd

Správa a údržba silnic Pardubického kraje, IČO 00085031, Doubravice 98, 533 53 Pardubice

(dále jen navrhovatel), a po předchozím písemném vyjádření policejního orgánu z Krajského ředitelství policie Pardubického kraje, Územního odboru Pardubice, dopravního inspektorátu v Pardubicích vydaného pod Č.j.: KRPE-106193-2/ČJ-2024-170606 ze dne 29.11.2024

stanovuje přechodnou úpravu provozu

ve smyslu ustanovení § 77 odst. 1 písm. c) zákona o provozu na pozemních komunikacích a vyhlášky č. 294/2015 Sb., **dopravní značení pro přechodnou úpravu provozu** na pozemních komunikacích, následující dopravní značení případně dopravní zařízení:

na silnici: silnice II. a III. tříd na území Pardubického kraje v rámci působnosti MÚ Holice

akce: **Provádění prací běžné údržby silnic II. a III. tříd**

Přechodné dopravní značení bude provádění podle níže uvedených dopravních schémat pro označování pracovních míst:

- 1.1 Výspravy vozovek emulzí a kamenivem v obci
 - 1.2 Výspravy vozovek emulzí a kamenivem mimo obec
 - 2.1 Výspravy vozovek obalovanou živičnou směsí s případným frézováním poruchy v obci
 - 2.2 Výspravy vozovek obalovanou živičnou směsí s případným frézováním poruchy mimo obec
 - 3.1 Ostatní běžná údržba součástí a příslušenství silnic v obci
 - 3.2 Ostatní běžná údržba součástí a příslušenství silnic mimo obec
 4. Provádění vodorovného dopravního značení
 5. Omezení nejvyšší dovolené rychlosti mimo obec
 - 6.1 Místa se závadou ve sjízdnosti v obci – výtlučky, poškozená krajnice
 - 6.2 Místa se závadou ve sjízdnosti mimo obec – výtlučky, poškozená krajnice
 - 7.1 Střídavý provoz řízen světelným signalizačním zařízením v obci (dlouhodobé pracovní místo)
 - 7.2 Střídavý provoz řízen světelným signalizačním zařízením mimo obec (dlouhodobé pracovní místo)
 - 8.1 Střídavý provoz řízen SSZ pracovníky SÚS Pk v obci (krátkodobé pracovní místo)
 - 8.2 Střídavý provoz řízen SSZ pracovníky SÚS Pk mimo obec (krátkodobé pracovní místo)
- 1. Výspravy vozovek emulzí a kamenivem:**



(turbomechanismy, penetrační výspravy, zálivka spár a trhlin s podrcením)
Provádění prací probíhá na operativním – pohyblivém pracovním místě. Pracovníci musí být oblečeni ve výstražném oděvu. Pracovní mechanismy musí být vybaveny světelným výstražným zařízením (maják; minimálně světelná rampa nebo světelná šipka typu B), které bude podobu pracovní činnosti v provozu.

1.1. V obci:

Pracoviště označeno po dobu provádění prací svislým reflexním dopravním značením A 15 - **Práce na silnici** a dopravní značkou č. A 8 - **Nebezpečí smyku** s dodatkovou tabulkou č. E 13 - **Výsrava emulzí a kamenivem** a č. E 4 - **Délka úseku**. Po skončení prací zůstane opravený úsek označen svislou dopravní značkou č. A 8 - **Nebezpečí smyku** s dodatkovou tabulkou č. E 13 - **Výsrava emulzí a kamenivem** a č. E 4 - **Délka úseku** do doby odstranění volného kameniva (max. do 3 týdnů, tj. 21 dní). Oblast - délka operativního pracovního pohyblivého místa včetně pracovního mechanismu je maximálně 1 km. (**Schéma č.: 1.1.**)

1.2. Mimo obec:

Pracoviště označeno po dobu provádění prací svislým reflexním dopravním značením A 15 - **Práce na silnici** a dopravní značkou č. A 8 - **Nebezpečí smyku** s dodatkovou tabulkou č. E 13 - **Výsrava emulzí a kamenivem** a č. E 4 - **Délka úseku**. Při provádění prací bude vždy současně s výše uvedeným značením také osazeno omezení rychlosti jízdy B 20a na 50 km/hod a na konci opravovaného úseku bude ukončeno příslušnou B 20b nebo křižovatkou. Po skončení prací zůstane opravený úsek označen svislou dopravní značkou č. A 8 - **Nebezpečí smyku** s dodatkovou tabulkou č. E 13 - **Výsrava emulzí a kamenivem** a č. E 4 - **Délka úseku** do doby odstranění volného kameniva (max. do 3 týdnů, tj. 21 dní). Oblast - délka operativního pracovního pohyblivého místa včetně pracovního mechanismu je maximálně 3 km. (**Schéma č.: 1.2.**)

2. Výsrapy vozovek obalovanou živичnou směsí s případným frézováním poruchy:

Provádění prací probíhá na operativním – pohyblivém pracovním místě. Pracovníci musí být oblečeni ve výstražném oděvu. Pracovní mechanismy vybaveny světelným výstražným zařízením (maják; světelná rampa nebo světelná šipka typu B nebo pojízdná uzavírková tabule typu II), které bude po dobu pracovní činnosti v provozu.

2.1. V obci (krátkodobé i dlouhodobé pracovní místo):

Pracoviště označeno po dobu provádění prací svislým reflexním dopravním značením A 15 - **Práce na silnici**. V případě frézování vozovky bude doplněna dopravní značka č. A 7a - **Nerovnost vozovky** s dodatkovou tabulkou č. E 13 - **Frézování vozovky**, v úseku delším než 500 m bude doplněna dodatková tabulka E 4 - **Délka úseku**. Toto značení zůstane ponecháno do doby dokončení prací. Oblast - délka operativního pracovního pohyblivého místa včetně pracovního mechanismu je maximálně 1 km. Vyfrézovaný úsek bude označen dopravním zařízením Z 1 - **Dopravní kužel** nebo dopravním zařízením Z 4d - **Směrovací deska se šipkou doleva**, podle konkrétní situace. (**Schéma č.: 2.1.**)

2.2. Mimo obec (krátkodobé i dlouhodobé pracovní místo):

Pracoviště označeno po dobu provádění prací svislým reflexním dopravním značením A 15 - **Práce na silnici**. V případě frézování vozovky doplnit dopravní značku č. A 7a - **Nerovnost vozovky** s dodatkovou tabulkou č. E 13 - **Frézování vozovky**, v úseku delším než 500 m bude doplněna dodatkovou tabulkou E 4 - **Délka úseku**. Toto značení zůstane ponecháno do doby dokončení prací. V případě frézování vozovky je možné dopravní značení opravovaného úseku mimo obec doplnit omezením nejvyšší dovolené rychlosti jízdy, a to dopravní značkou B 20a až na 30 km/hod. (v jízdním pruhu, kde probíhá frézování vozovky) a na konci opravovaného úseku bude ukončeno příslušnou dopravní značkou B 20b nebo křižovatkou. Omezení nejvyšší dovolené rychlosti jízdy musí být použito vždy v případě rozpracovanosti opravy (vyfrézovaných úseků) po dobu snížené viditelnosti. Oblast - délka operativního pracovního pohyblivého místa včetně pracovního mechanismu je maximálně 3 km. Vyfrézovaný úsek bude označen dopravním zařízením Z 1 - **Dopravní kužel** nebo dopravním zařízením Z 4d - **Směrovací deska se šipkou doleva**, podle konkrétní situace (**Schéma č.: 2.2.**)

3. Ostatní běžná údržba součástí a příslušenství silnic:

Provádění prací probíhá na operativním – pohyblivém pracovním místě. Pracovníci musí být oblečeni ve výstražném oděvu. Pracovní mechanismy musí být vybaveny světelným výstražným zařízením, minimálně majákem oranžové barvy, který musí být zapnutý po celou dobu prací a světelnou rampou nebo šipkou typu B. Jedná se zejména o činnosti typu: čištění vozovek, údržba dopravního značení, svodidel, zábradlí, směrových sloupků, krajnic, příkopů, propustků, vpustí, mostů a silniční vegetace apod.

3.1. V obci:



Pracoviště bude označeno po dobu provádění prací svislým reflexním dopravním značením A 15 - **Práce na silnici** s dodatkovou tabulkou E 4 - **Délka úseku**. Oblast - délka operativního pracovního pohyblivého místa včetně pracovního mechanismu je maximálně 1 km. Zároveň bude osazena dodatková tabulka E 13 s uvedením druhu činnosti (např. sečení trávy, čištění vozovky, apod.). **(Schéma č.: 3.1.)**

3.2. Mimo obec:

Pracoviště bude označeno po dobu provádění prací svislým reflexním dopravním značením A 15 - **Práce na silnici** s dodatkovou tabulkou E 4 - **Délka úseku**. Oblast - délka operativního pracovního pohyblivého místa včetně pracovního mechanismu je maximálně 3 km. Zároveň bude osazena dodatková tabulka E 13 s uvedením druhu činnosti (např. sečení trávy, čištění vozovky, apod.). **(Schéma č.: 3.2.)**

4. Provádění vodorovného dopravního značení:

Provádění prací probíhá na operativním – pohyblivém pracovním místě (schéma 4.1) a místě s krátkou dobou provádění prací (schéma 4.2). Pracovníci musí být oblečeni ve výstražném oděvu. Pracovní mechanismy – značkovače musí být vybaveny světelným výstražným zařízením, minimálně majákem oranžové barvy, který musí být zapnutý po celou dobu prací.

Pracoviště bude označeno po dobu provádění prací svislým reflexním dopravním značením A 15 - **Práce na silnici** s dodatkovou tabulkou E 4 - **Délka úseku**. Oblast - délka operativního pracovního pohyblivého místa včetně pracovního mechanismu je maximálně 800 m. Zároveň bude osazena dodatková tabulka E 13 s uvedením druhu činnosti (vodorovné dopravní značení), dopravní značka B 21a – **Zákaz předjíždění** a ukončovací dopravní značka B 21b – **Konec zákazu předjíždění**. **(Schéma č.: 4.1. a č.: 4.2.)**

5. Omezení nejvyšší dovolené rychlosti:

Z důvodu ochrany pracovníků pohybujících se na pozemní komunikaci při výše uvedených pracovních činnostech na operativním – pohyblivém místě a v případě nedostatečných rozhledových poměrů je zpravidla nezbytné provést omezení nejvyšší dovolené rychlosti oproti obecně platným rychlostním limitům. Míra omezení rychlosti, bude vycházet z konkrétních podmínek pracovního místa. V případě užití omezení nejvyšší dovolené rychlosti, dle schématu č. 5, bude dopravní značení kombinováno s dopravním značením uvedeným v ostatních schématech. Omezení rychlosti jízdy bude v zásadě používáno pro označení pracovních míst mimo obec. Snižování maximální povolené rychlosti jízdy bude vždy postupné, a to na rychlost 70 km/hod a 50 km/hod, případně na 30 km/hod., když šířka vozovky bude menší než 5 m. Dopravní značení s omezením rychlosti jízdy bude opakováno za každou křižovatkou. V případě označení snížení rychlosti jízdy bude toto používáno pouze na úseku, na kterém probíhají údržbové práce. Pokud není opravovaný úsek ukončen bezprostředně křižovatkou, bude na konci tohoto úseku vždy omezení nejvyšší dovolené rychlosti ukončeno příslušnou dopravní značkou. Obecné omezení rychlosti jízdy v obci je pro provádění prací běžné údržby dostatečné. **(Schéma č.: 5)**

6. Místa se závadou ve sjízdnosti:

Závadou ve sjízdnosti se dle ust. § 26 odst. 6 zákona č. 13/1997 Sb., o pozemních komunikacích, rozumí taková změna ve sjízdnosti dálnice, silnice nebo místní komunikace, kterou nemůže řidič vozidla předvídat při pohybu vozidla přizpůsobeném stavebnímu stavu a dopravně technickému stavu těchto pozemních komunikací a povětrnostním situacím a jejich důsledkům.

6.1 V obci - „výtluky, poškozená krajnice“

V obci se místo se závadou ve sjízdnosti označí svislým dopravním značením A 7a - **Nerovnost vozovky** pokud se jedná o výtluk, jestliže se, ale jedná o poškozenou krajnici označí se místo se závadou ve sjízdnosti svislou dopravní značkou A 28 - **Nezpevněná krajnice** a dále se doplní o dodatkovou tabulku E 4 - **Délka úseku** (uvede se skutečná délka úseku) – dodatková tabulka se užívá, pokud je úsek delší než 500 m. **(Schéma č.: 6.1.)**

6.2 Mimo obec - „výtluky, poškozená krajnice“

Mimo obec se místo se závadou ve sjízdnosti označí svislým dopravním značením A 7a - **Nerovnost vozovky** pokud se jedná o výtluk, jestliže se, ale jedná o poškozenou krajnici označí se místo se závadou ve sjízdnosti svislou dopravní značkou A 28 - **Nezpevněná krajnice** a dále se doplní o dodatkovou tabulku E 4 - **Délka úseku** (uvede se skutečná délka úseku) - dodatková tabulka se užívá, pokud je úsek delší než 500 m. **(Schéma č.: 6.2.)**

7. Střídavý provoz řízen světelným signalizačním zařízením (dlouhodobé pracovní místo):



Platí pro předchozí případy, kdy je třeba SSZ použit u nepřehledných úseků (délka pracovního úseku, směrový oblouk, horizont, aj.) z důvodu zvýšení bezpečnosti provozu na pozemních komunikacích.

7.1 V obci

Pracoviště bude označeno po dobu provádění prací svislým reflexním dopravním značením A 15 - **Práce na silnici** s dodatkovou tabulkou E 3a - **Vzdálenost**. Zároveň budou osazeny dle schématu č.: 7.1 dopravní značky B 21a - **Zákaz předjíždění**, B 20a – **Nejvyšší dovolená rychlost** s označením 30 km/hod., A 10 – **Světelné signály** a B 26 – **Konec všech zákazů**.
(Schéma č.: 7.1.)

7.2 Mimo obec

Pracoviště bude označeno po dobu provádění prací svislým reflexním dopravním značením A 15 - **Práce na silnici** s dodatkovou tabulkou E 3a - **Vzdálenost**. Zároveň budou osazeny dle schématu č.: 7.2 dopravní značky B 21a - **Zákaz předjíždění**, B 20a – **Nejvyšší dovolená rychlost** s označením 70 km/hod., A 10 – **Světelné signály** a B 26 – **Konec všech zákazů**.
(Schéma č.: 7.2.)

8. Střídavý provoz řízen pracovníky SÚS Pk (krátkodobé pracovní místo):

V případě nepřehledných úseků zajistí vedoucí pracovní čtyři řízení provozu náležitě poučenou osobou.

8.1 V obci:

Pracoviště bude označeno po dobu provádění prací svislým reflexním dopravním značením A 15 - **Práce na silnici** s dodatkovou tabulkou E 3a - **Vzdálenost**. Zároveň budou osazeny dle schématu č.: 8.1 dopravní značky B 21a - **Zákaz předjíždění**, A 22 + E 13 – **Střídavý provoz**, B 20a – **Nejvyšší dovolená rychlost** s označením 30 km/hod.
(Schéma č.: 8.1.)

8.2 Mimo obec

Pracoviště bude označeno po dobu provádění prací svislým reflexním dopravním značením A 15 - **Práce na silnici** s dodatkovou tabulkou E 3a - **Vzdálenost**. Zároveň budou osazeny dle schématu č.: 8.2 dopravní značky B 21a - **Zákaz předjíždění**, A 22 + E 13 – **Střídavý provoz**, B 20a – **Nejvyšší dovolená rychlost** s označením 60 km/hod.
(Schéma č.: 8.2.)

Ostatní pokyny:

Před každým zahájením prací a po osazení přechodného svislého dopravního značení bude provedena kontrola a případné dočasné zrušení platnosti trvalého svislého dopravního značení škrtnutím nebo překrytím páskou s oranžovo - černým pruhem.

Veškeré výše uvedené práce běžné údržby budou prováděny za provozu bez nutnosti vyznačení objízdných tras.

Provedení všech dopravních značek přechodného dopravního značení je v základní rozměrové řadě s retroreflexním materiálem.

Dopravní značení - A 15 - **Práce na silnici** bude opakováno za každou dotčenou křižovatkou. Střídavý provoz řízený SSZ nebo pracovníkem SÚS Pk bude použit v případě nepřehledných úseků, kdy nebude dostatečný rozhled na vzdálenost alespoň 50 m (v obci) a alespoň 100 m (mimo obec).

Krátkodobá pracovní místa se zřizují na dobu zpravidla jednoho dne, výjimečně na dobu dvou dní. Dlouhodobá pracovní místa jsou obecně určena pro dobu delší než jeden den a po dobu nezbytně nutnou k dokončení prací.

Před zahájením prací rozhodne příslušný vedoucí pracovník o použití konkrétního schváleného schématu. Jeho označení zaznamená do Záznamu o provozu vozidla (tiskopis Správy a údržby silnic Pardubického kraje č. IF- 02.02) v části Pokyny pro řidiče.

Pokud se bude jednat o standardní pracovní místo s předem plánovanou nepřetržitou delší dobou trvání, je nutné samostatně požádat o nové stanovení přechodné dopravního značení.

V ostatních případech platí TP 66 (Zásady pro označování pracovních míst na pozemních komunikacích – 3. vydání – s účinností od 1. dubna 2015).



Dopravní značení provedte jako:	dopravní zařízení a přenosné svislé dopravní značky
Velikost dopravních značek:	základní rozměrová řada
Provedení dopravních značek:	reflexivní
Zodpovědná osoba:	Ing. Marian Cvrkal, tel. 602 653 339 e-mail: marian.cvrkal@suspk.cz
Platnost úpravy:	od 01.01.2025 do 31.12.2025

Opatření nabývá účinnosti **pátým** dnem po vyvěšení.

Podmínky:

Dopravní inspektorát souhlasí s předloženým návrhem přechodné úpravy provozu pouze při splnění následujících níže uvedených podmínek.

- 1) Budou dodrženy podmínky souhlasu policejního orgánu z Krajského ředitelství policie Pardubického kraje, Územního odboru – dopravního inspektorátu Pardubice vedeného pod Čj.: KRPE-106193-2/ČJ-2024-170606 ze dne 29.11.2024:
 - Pracovní místa budou označena v souladu s příručkami ŘSD pro označování pracovních míst na dálnicích a silnicích a bude užito a umístěno dopravní značení a dopravní zařízení schváleného typu pro provoz na pozemních komunikacích.
 - Přenosné svislé dopravní značky nesmí být umístěny do rozhledových polí připojení pozemních komunikací (č. 5.2.9 ČSN 73 6102) a rozhledových polí připojení sousedních nemovitostí (čl. 12.7 ČSN 73 6110) na pozemní komunikace.
 - Provádění prací při údržbě uvedených silnic II. a III. třídy nesmí být v kolizi s případnou jinou stavební činností v místě provádění údržby a označení pracovního místa nesmí být v kolizi s případnou jinou přechodnou úpravou v daném místě.
 - Přechodná úprava provozu označující pracovní místo bude umístěna na dobu nezbytně nutnou v rozsahu nezbytně nutném pro provedení prací, aby nedocházelo k neoprávněnému omezení plynulosti silničního provozu a tím i jeho bezpečnosti.
 - Pracovníci budou při provádění údržby komunikací označeni v souladu s vyhláškou č. 294/2015 Sb., přílohou č. 12, kterou se provádějí pravidla provozu na pozemních komunikacích.
 - Dopravní značky budou upraveny dle skutečné situace (vzdálenost, délka úseku, ...).

Pokud budou výše uvedené podmínky splněny, lze konstatovat, že přechodná úprava provozu bude odpovídat obecným požadavkům na bezpečnost a plynulost provozu na pozemních komunikacích.

Další podmínky pro osazení místní úpravy provozu:

- 2) Dopravní značení případně dopravní zařízení, provedte dle přiloženého situačního plánu, pokud je tento nedílnou součástí tohoto stanovení, nebo podle slovního popisu uvedeného v tomto stanovení.
- 3) Dopravní značky musí být upevněny na kovových sloupcích nebo konstrukcích, případně na sloupech VO a nesmí zasahovat do průjezdního profilu komunikace.
- 4) **Přenosné dopravní značky musí být umístěny na sloupcích červeno-bíle pruhovaných, spodní okraj přenosné dopravní značky musí být min. 0,6 m nad niveletou vozovky.**
- 5) Umístění přenosných dopravních značek musí splňovat podmínky stanovené v TP č. 66 - **Zásady pro přechodné dopravní značení** schválené MD pod č.j. 52/203-160-LEG/1 ze dne 12.12. 2003.
- 6) Vnitřní okraj značky bude 0,5 m až 2 m od okraje vozovky nebo chodníku (u vozovek se zpevněnou krajnicí od vnějšího okraje zpevněné krajnice).
- 7) Viditelnost DZ musí být zajištěna mimo obec ze vzdálenosti 100 m a v obci z 50 m.
- 8) Barevně i provedením musí dopravní značky odpovídat ČSN 01 8020 a příloze č. 3 vyhlášky č. 294/2015 Sb.
- 9) K zajištění bezpečnosti a plynulosti silničního provozu bude užito přenosných dopravních značek na dobu nezbytně nutnou – omezení rychlostní sloužící jako ochrana pracovního místa bude neprodleně odstraněno po ukončení prací.
- 10) Přenosné dopravní značky musí být zajištěny tak, aby vlivem povětrnostních podmínek nedošlo ke změně jejich polohy a umístění.



Účastníci řízení, dle § 27 odst. 1 písm. a) správního řádu:
Správa a údržba silnic Pardubického kraje

Toto stanovení přechodné úpravy silničního provozu musí být na místě předloženo kontrolním orgánům.

Městský úřad Holice, stavební úřad si vyhrazuje právo toto stanovení změnit, nebo doplnit, pokud si to bude vyžadovat zajištění bezpečnosti a plynulosti silničního provozu. Proti tomuto stanovení nejsou přípustné žádné opravné prostředky ve smyslu obecných předpisů o správním řízení.

Odůvodnění:

Z důvodu zajištění bezpečnosti silničního provozu při provádění stavebních prací je nutná přechodná úprava provozu na pozemních komunikacích.

Na tuto úpravu, která byla odsouhlasena příslušným orgánem policie a projednána s vlastníkem komunikace. Správní orgán stanovil přechodnou úpravu provozu podle § 77 odst. 1 písm. c) zákona o silničním provozu, na základě žádosti ze dne 23.11.2022 ze strany **Správy a údržby silnic Pardubického kraje**, IČO 00085031, Doubravice 98, 533 53 Pardubice.

Poučení:

Proti opatření obecné povahy nelze podat opravný prostředek. Opatření obecné povahy nabývá účinnosti pátým dnem po vyvěšení na úřední desce správního orgánu a musí být vyvěšeno po dobu nejméně 15 dnů. Soulad opatření obecné povahy s právními předpisy lze posoudit v přezkumném řízení.

Do opatření obecné povahy a jeho odůvodnění může každý nahlédnout u správního orgánu. Jde-li o stanovení přechodné úpravy provozu správní orgán nevyzývá dotčené osoby k podávání připomínek nebo námitek.

Helena Sedláková v.r.
vedoucí

Toto oznámení musí být vyvěšeno po dobu 15 dnů na úřední desce měst a obcí dle rozdělovníku.

Vyvěšeno dne:

Sejmuto dne:

Razítko, podpis orgánu, který potvrzuje vyvěšení a sejmutí oznámení.

Příloha:

- Situace dopravního značení.

Rozdělovník:

Správa a údržba silnic Pardubického kraje, IDDS: ffhk8fq
sídlo: Doubravice čp. 98, 533 53 Pardubice 19

Město Holice, úřední deska, Holubova čp. 1, 534 01 Holice v Čechách
vyvěšeno pro: Město Holice, Holubova 1, 534 01 Holice v Čechách

Město Horní Jelení, IDDS: 5dkbd7x
sídlo: náměstí Komenského čp. 114, 533 74 Horní Jelení



Obec Býšť, IDDS: twzbnmk
sídlo: Býšť čp. 133, 533 22 Býšť

Obec Dolní Roveň, IDDS: bz6azkj
sídlo: Dolní Roveň čp. 1, 533 71 Dolní Roveň

Obec Dolní Ředice, IDDS: d3ja4nr
sídlo: Holická čp. 210, 533 75 Dolní Ředice

Obec Horní Ředice, IDDS: t2ebkvh
sídlo: Horní Ředice čp. 101, 533 75 Dolní Ředice

Obec Chvojenec, IDDS: hjpa9wu
sídlo: Chvojenec čp. 30, 534 01 Holice v Čechách

Obec Jaroslav, IDDS: stga3z9
sídlo: Jaroslav čp. 6, 534 01 Holice v Čechách

Obec Ostřetín, IDDS: f7ha9q8
sídlo: Ostřetín čp. 92, 534 01 Holice v Čechách

Obec Poběžovice u Holic, IDDS: ktfazkd
sídlo: Poběžovice u Holic čp. 18, 534 01 Holice v Čechách

Obec Trusnov, IDDS: vkqazka
sídlo: Trusnov čp. 62, 534 01 Holice v Čechách

Obec Uhersko, IDDS: 6dzazk6
sídlo: Uhersko čp. 34, 533 73 Uhersko

Obec Veliny, IDDS: dr2bqwq
sídlo: Veliny čp. 60, 534 01 Holice v Čechách

Obec Vysoké Chvojno, IDDS: wfva5p4
sídlo: Soběslavova čp. 2, 533 21 Vysoké Chvojno

Krajské ředitelství policie Pardubického kraje, dopravní inspektorát, IDDS: ndihp32
sídlo: Na Spravedlnosti čp. 2516, Zelené Předměstí, 530 02 Pardubice 2

Vypraveno dne: 03.12.2024

Schémata pro označování pracovních míst

Schéma č. 1.1.: Výspravy vozovek emulzí a kamenivem – v obci

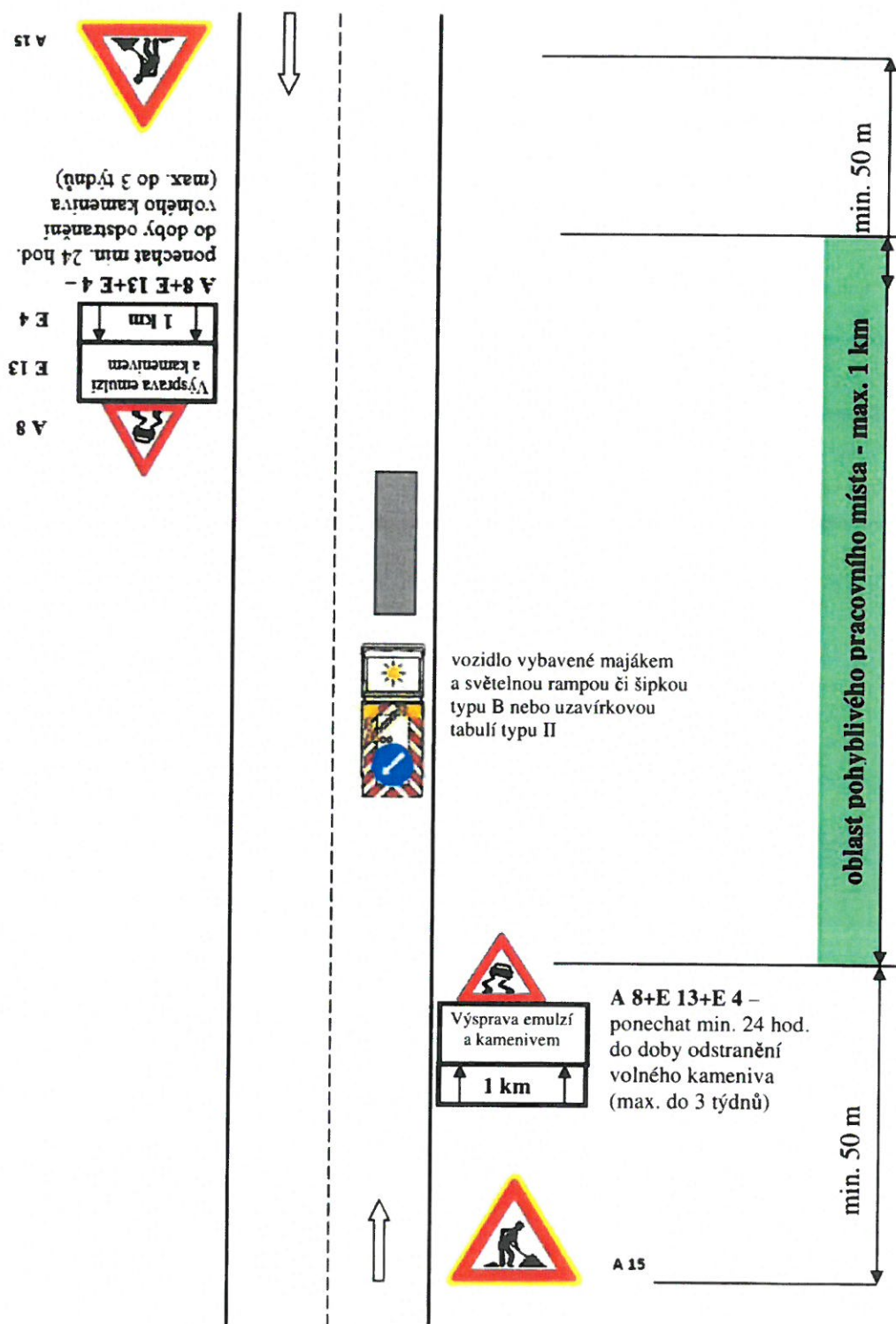


Schéma č. 1.2.: Výspravy vozovek emulzí a kamenivem – mimo obec

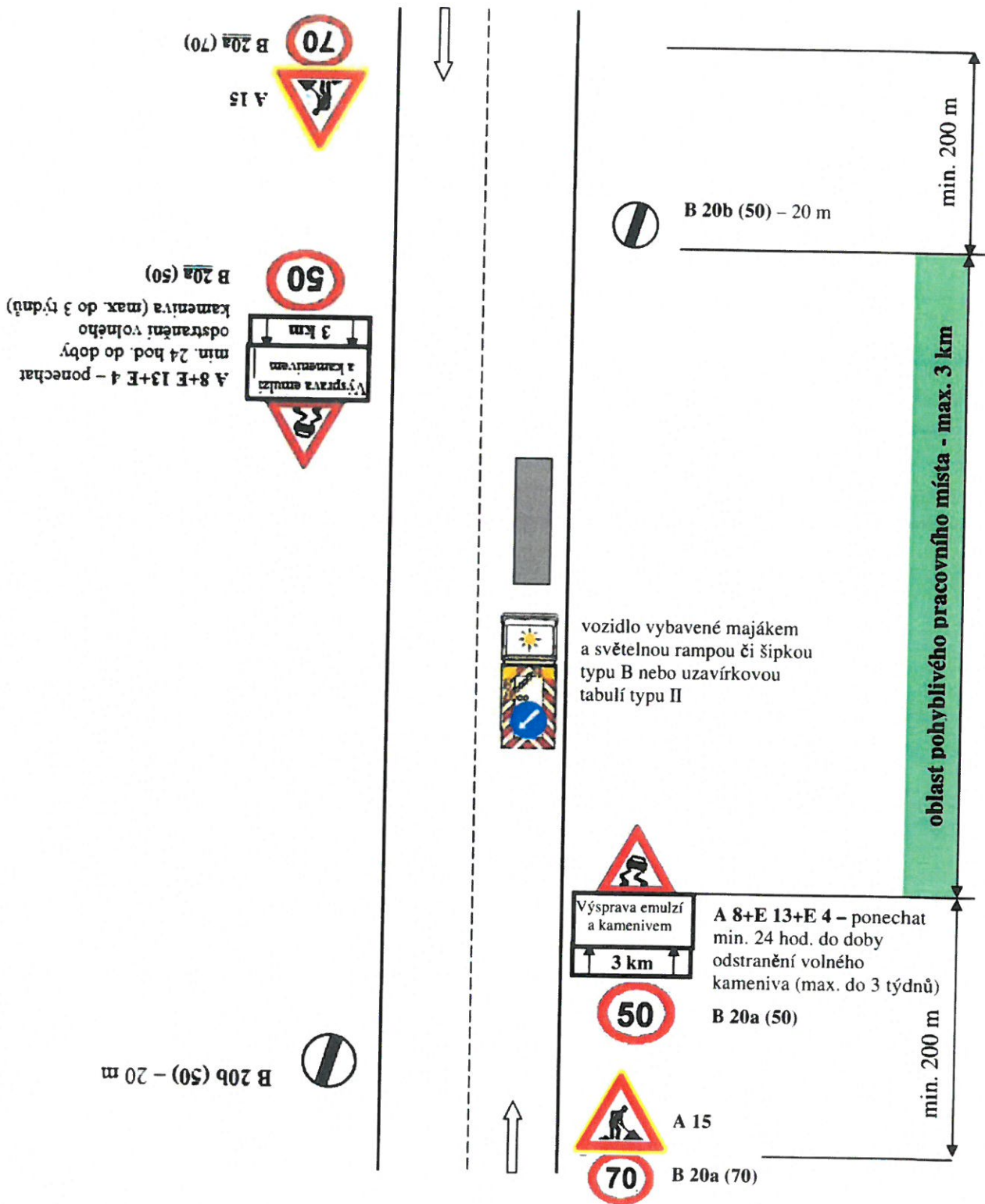


Schéma č. 2.1: Výspravy vozovek obalovanou živíčníou směsí s případným frézováním poruchy – v obci (krátkodobé i dlouhodobé pracovní místo)

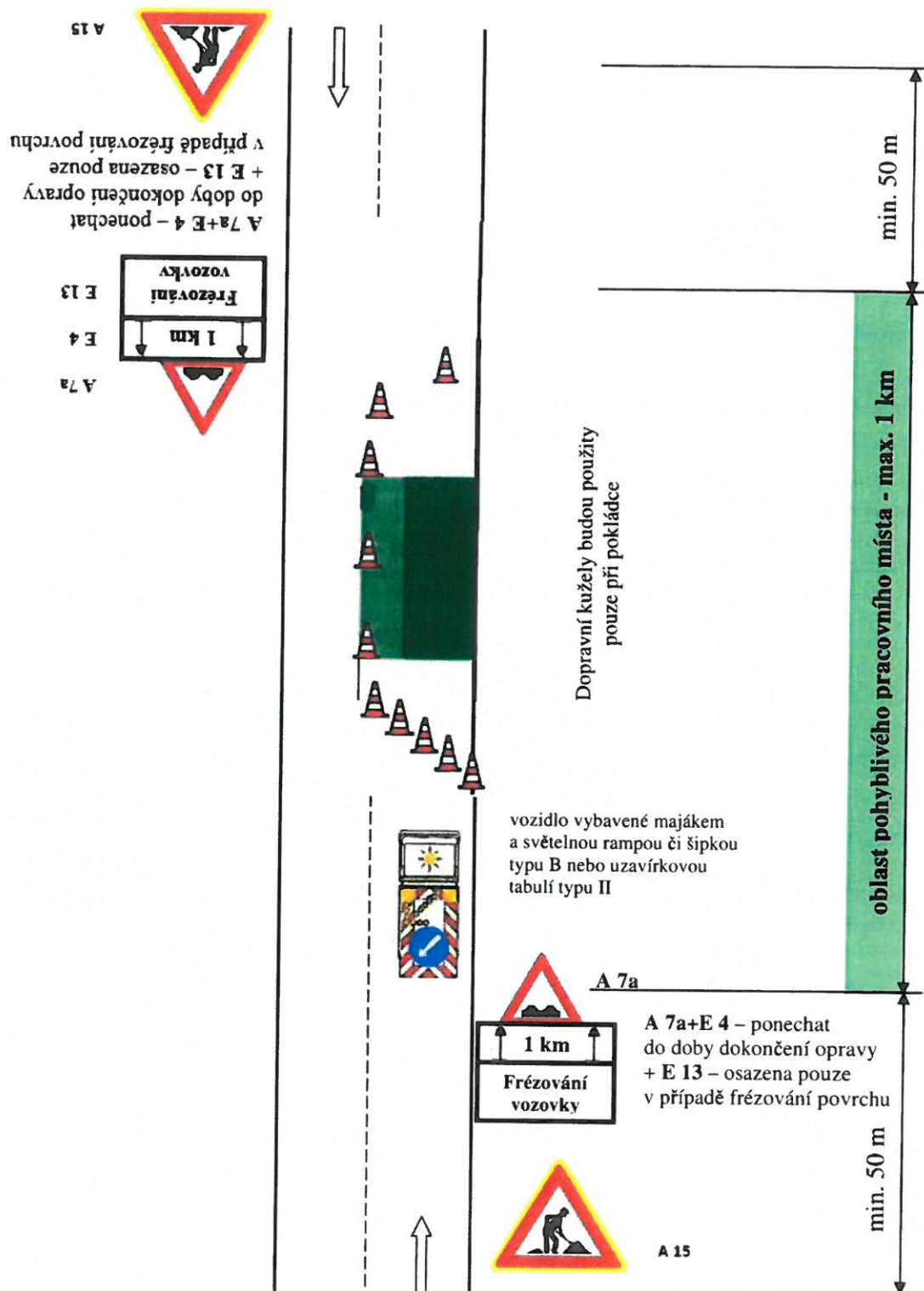


Schéma č. 2.2: Výspravy vozovek obalovanou živičnou směsí s případným frézováním poruchy – mimo obec (krátkodobé i dlouhodobé pracovní místo)

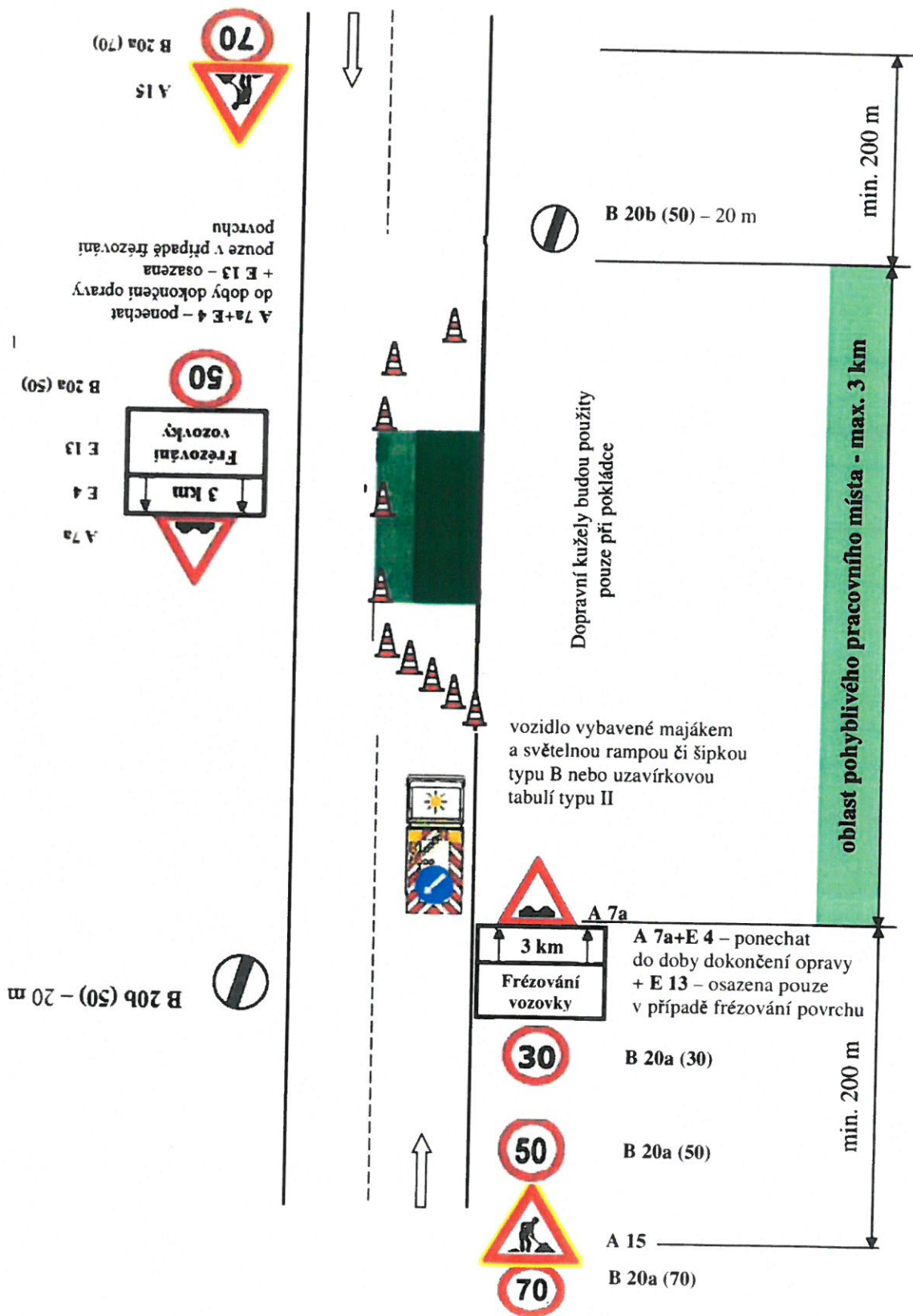


Schéma č. 3.1.: Ostatní běžná údržba součástí a příslušenství silnic – v obci

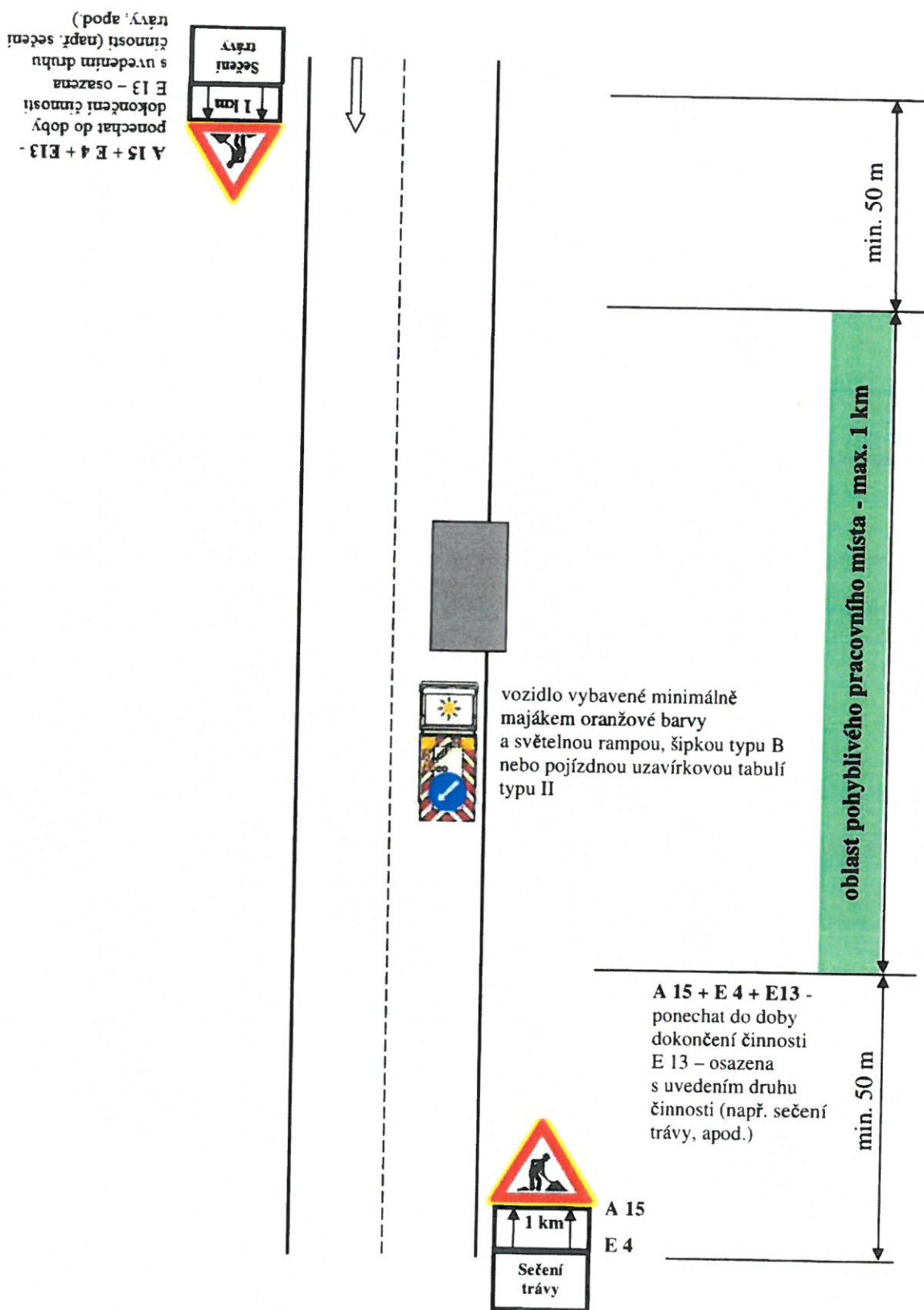


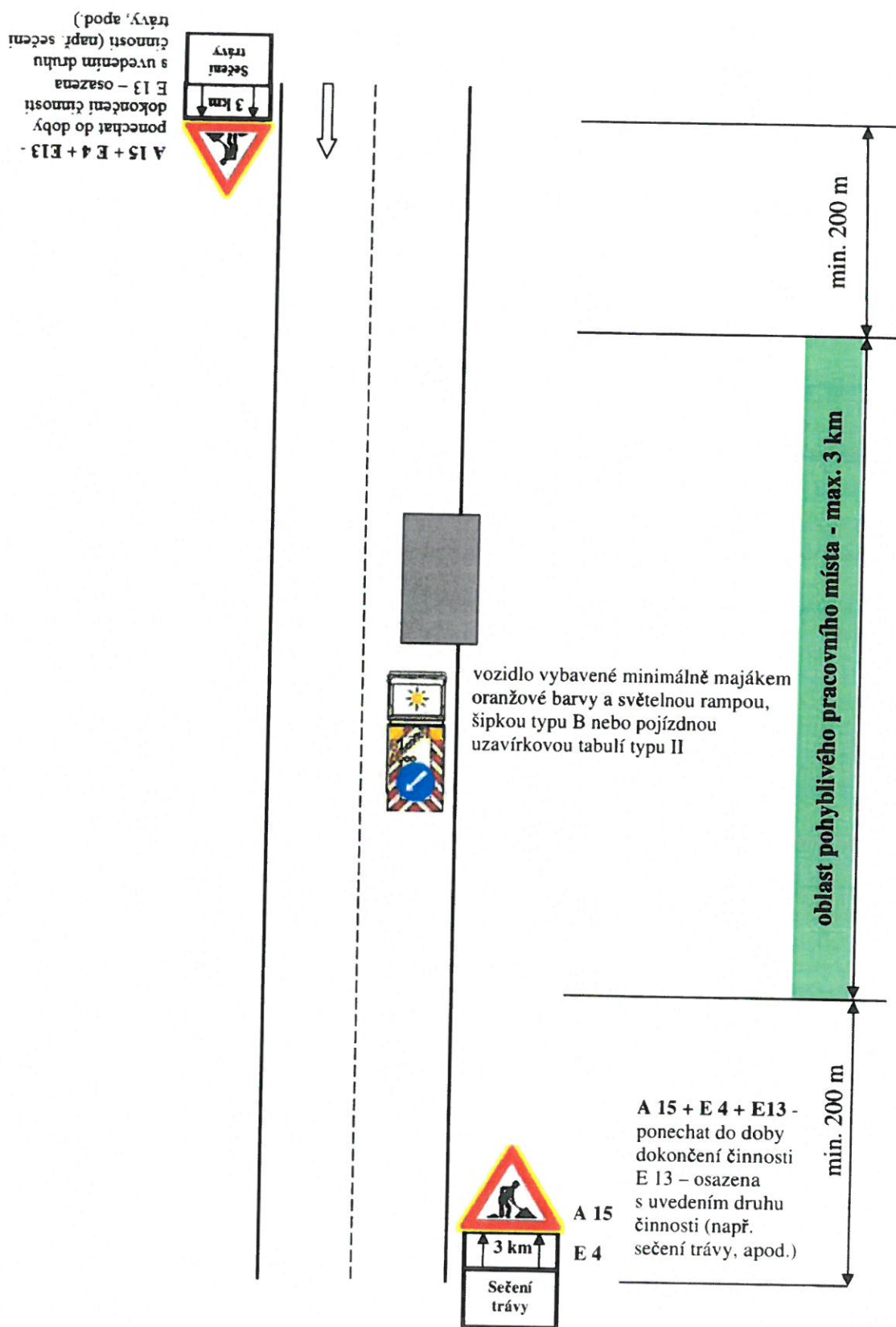
Schéma č. 3.2.: Ostatní běžná údržba součástí a příslušenství silnic – mimo obec

Schéma č. 4.1.: Provádění vodorovného dopravního značení – pohyblivé pracovní místo

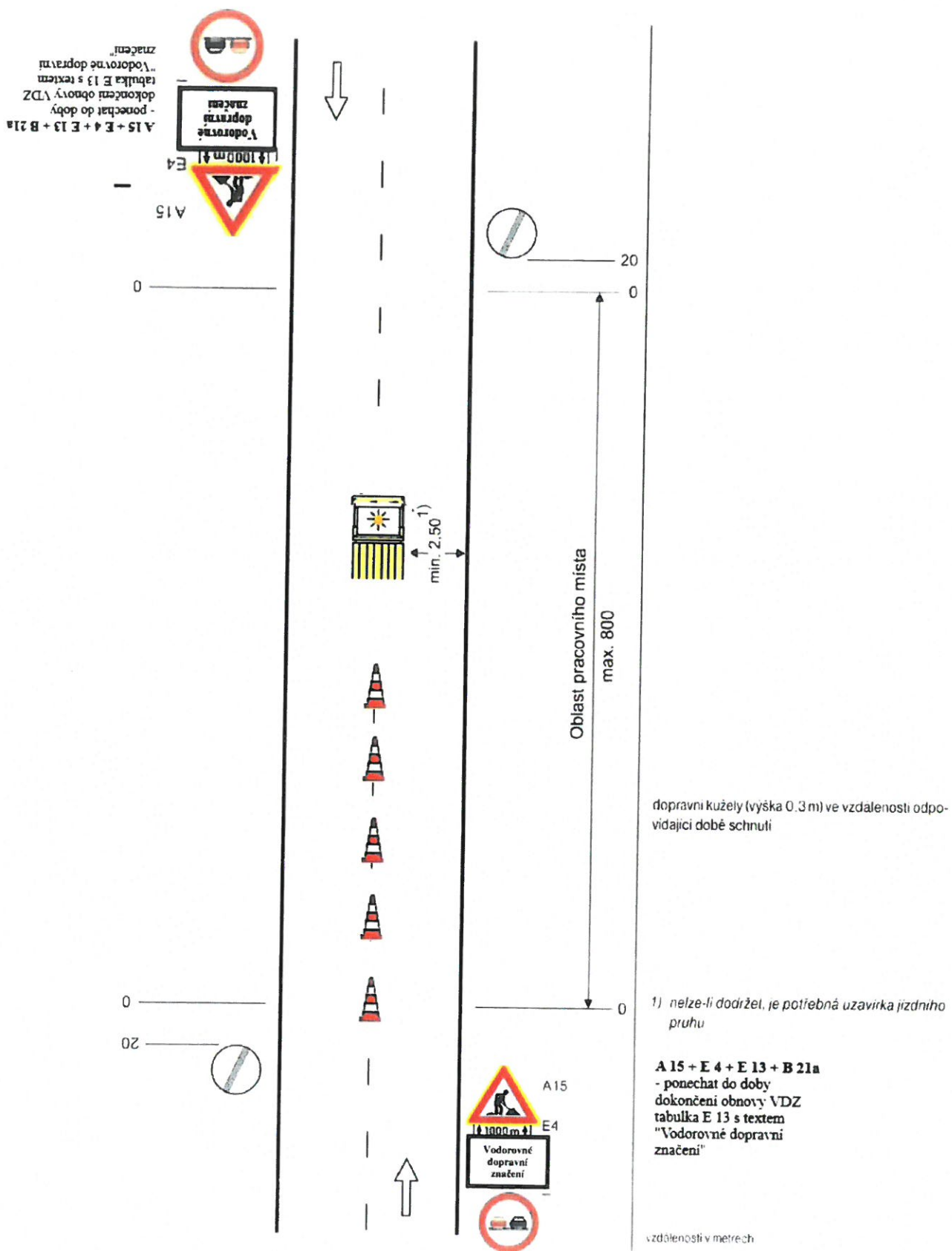


Schéma č. 4.2.: Provádění vodorovného dopravního značení – místo s krátkou dobou provádění prací

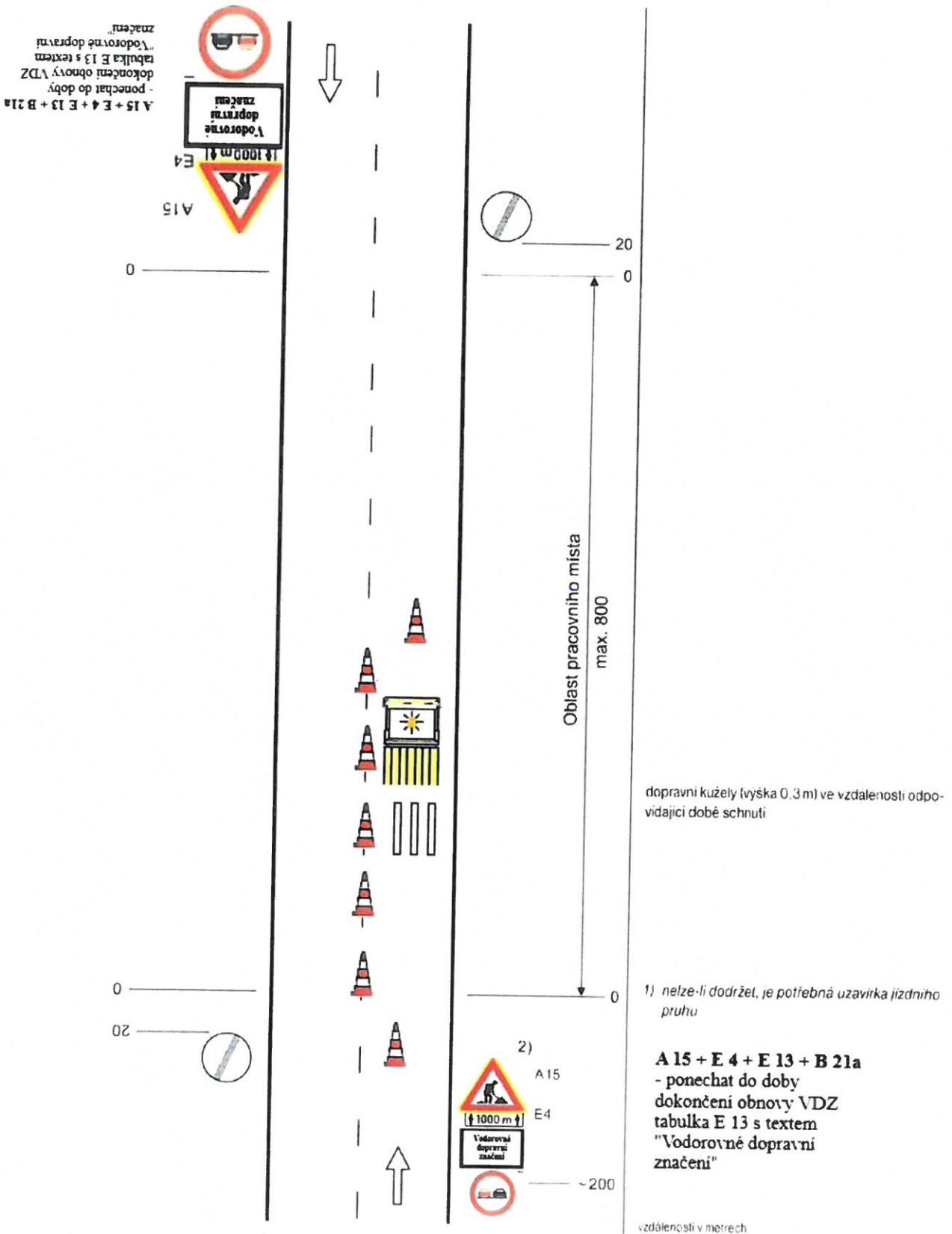


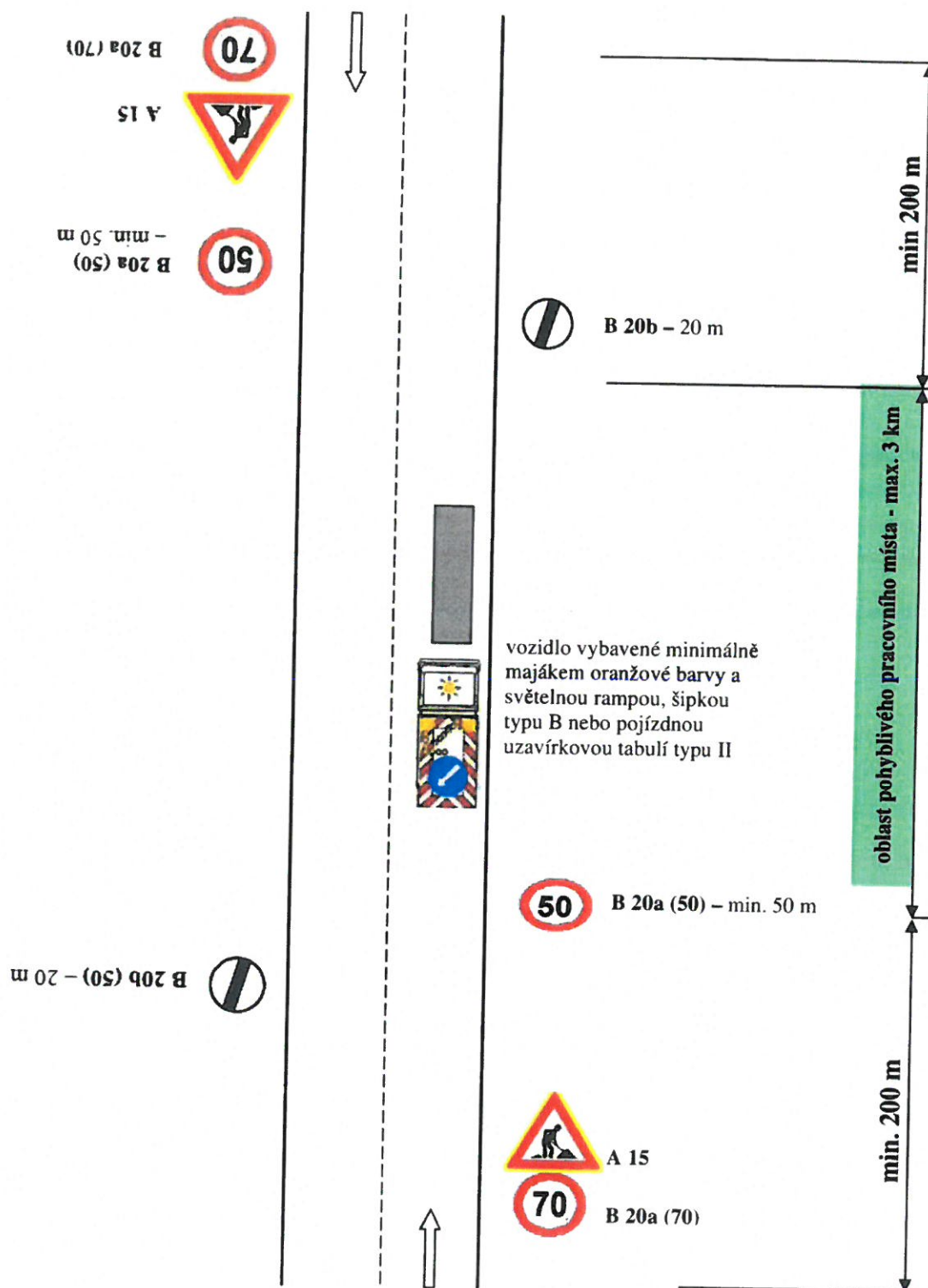
Schéma č. 5.: Omezení nejvyšší dovolené rychlosti – mimo obec

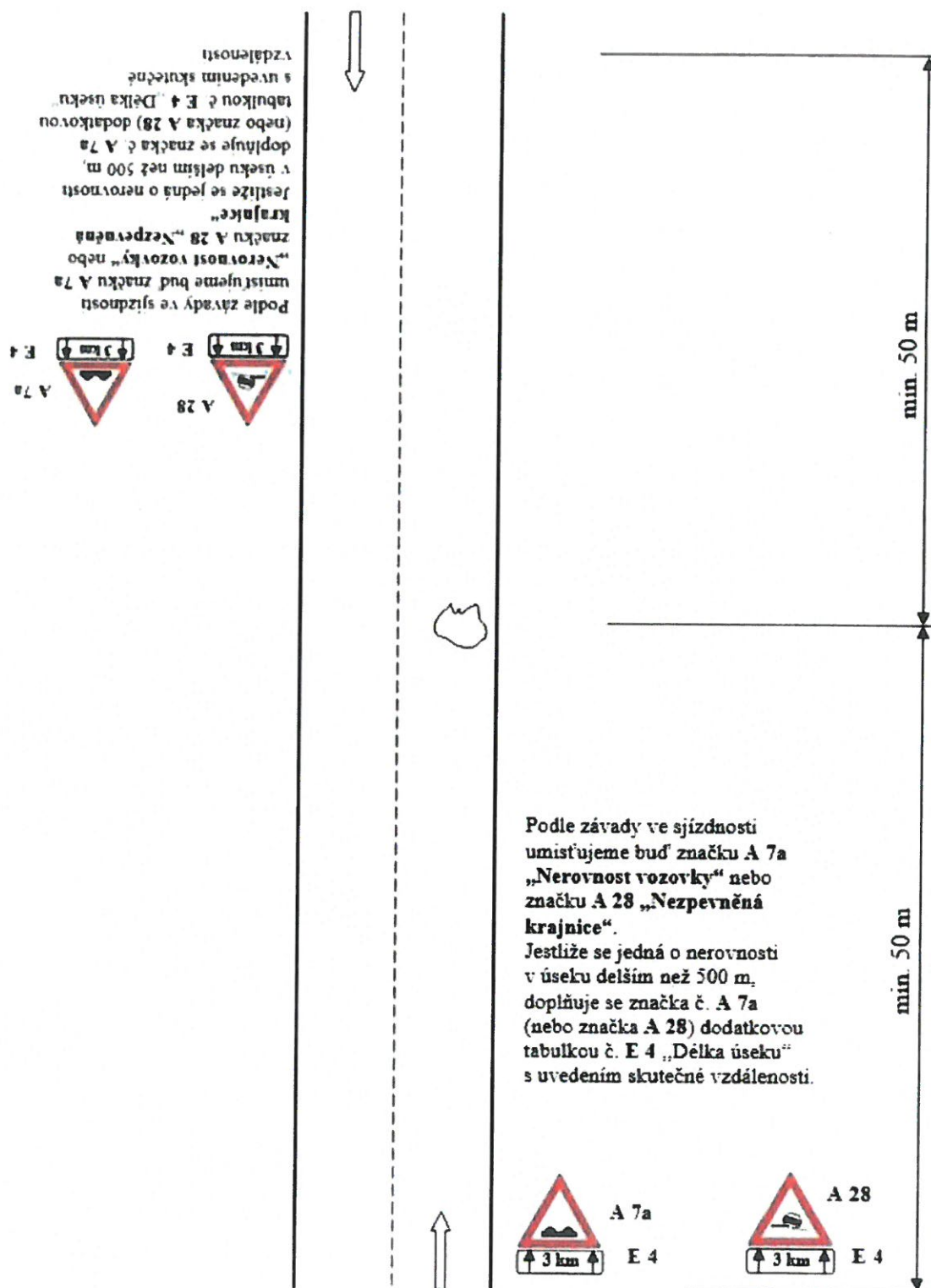
Schéma č. 6.1.: Místa se závadou ve sjízdnosti – v obci – „výtluky, poškozená krajnice“

Schéma č. 6.2.: Místa se závadou ve sjízdnosti – mimo obec – „výtluky, poškozená krajnice“

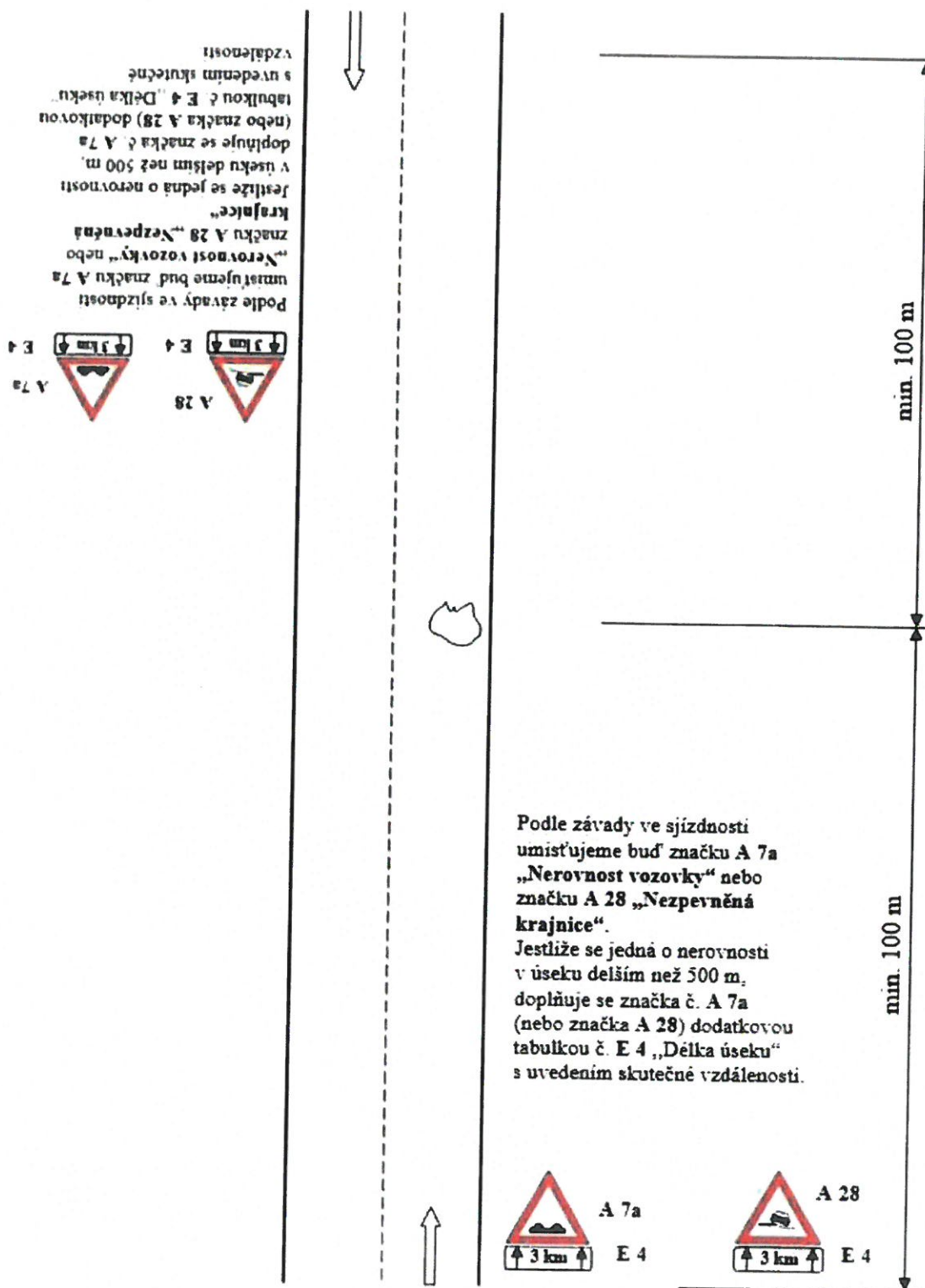


Schéma č. 7.1.: Střídavý provoz řízen světelným signalizačním zařízením – v obci
(dlouhodobé pracovní místo)

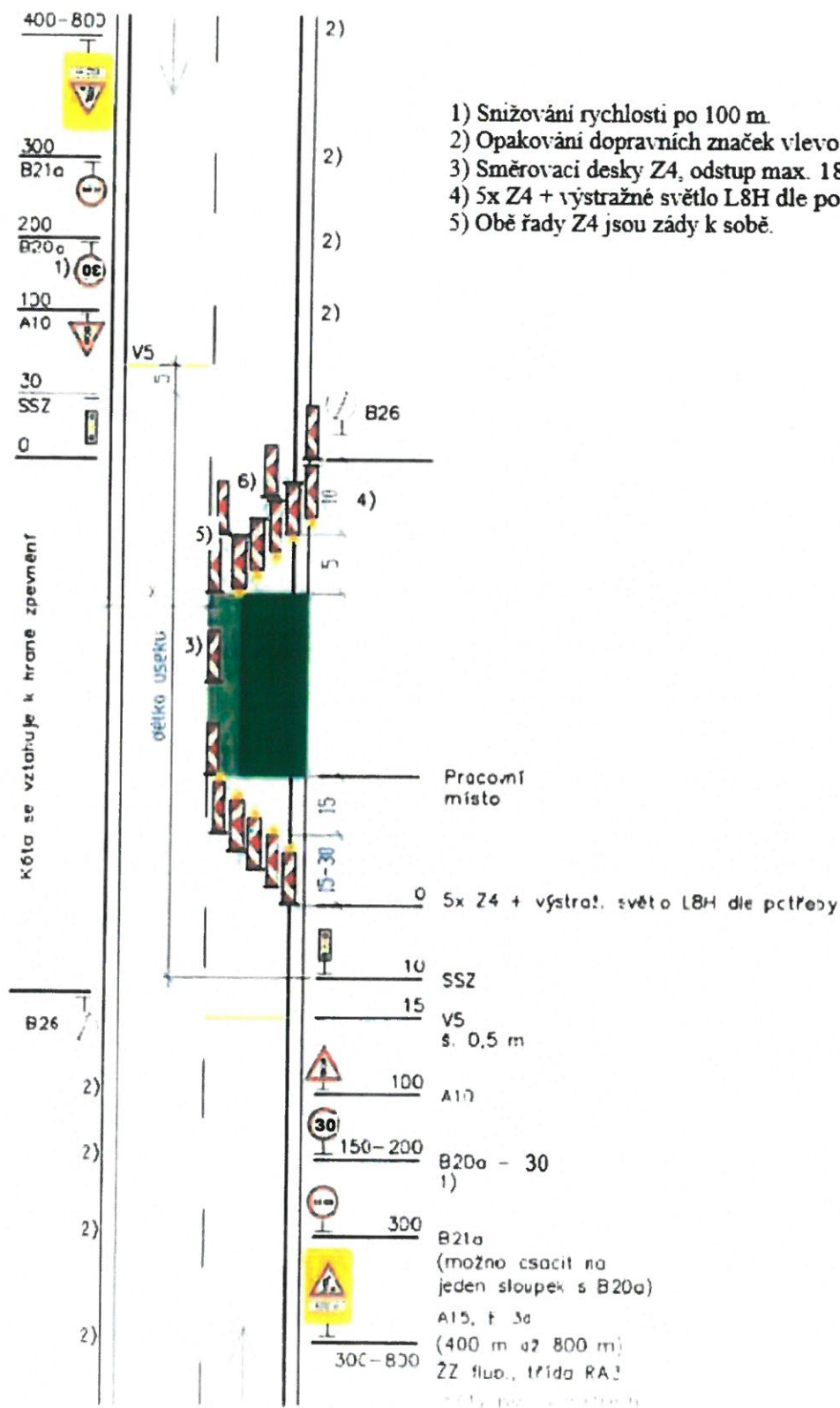


Schéma č. 7.2.: Střídavý provoz řízen světelným signalizačním zařízením – mimo obec
(dlouhodobé pracovní místo)

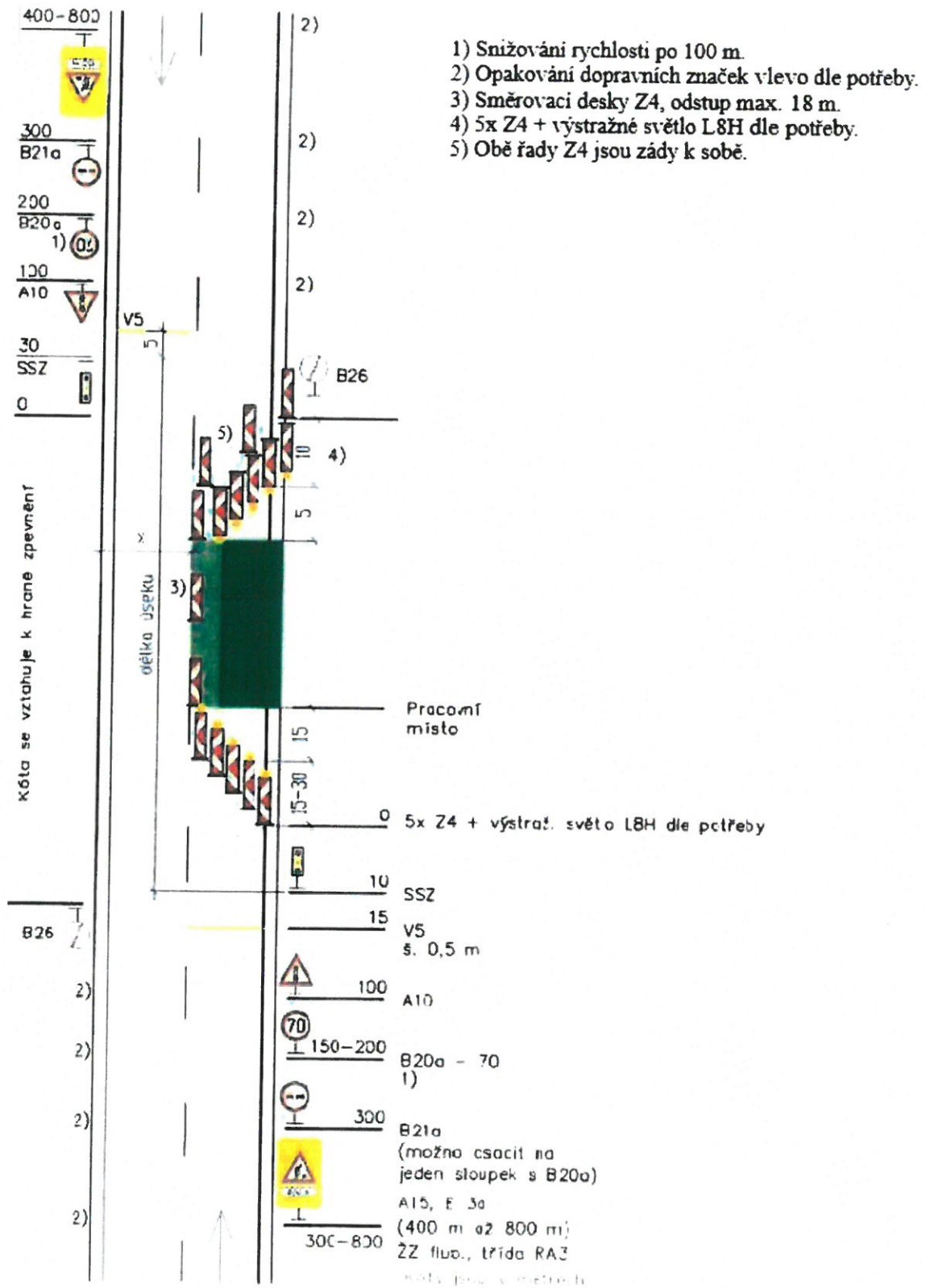


Schéma č. 8.1.: Střídavý provoz řízen pracovníky SÚS Pk – v obci
(krátkodobé pracovní místo)

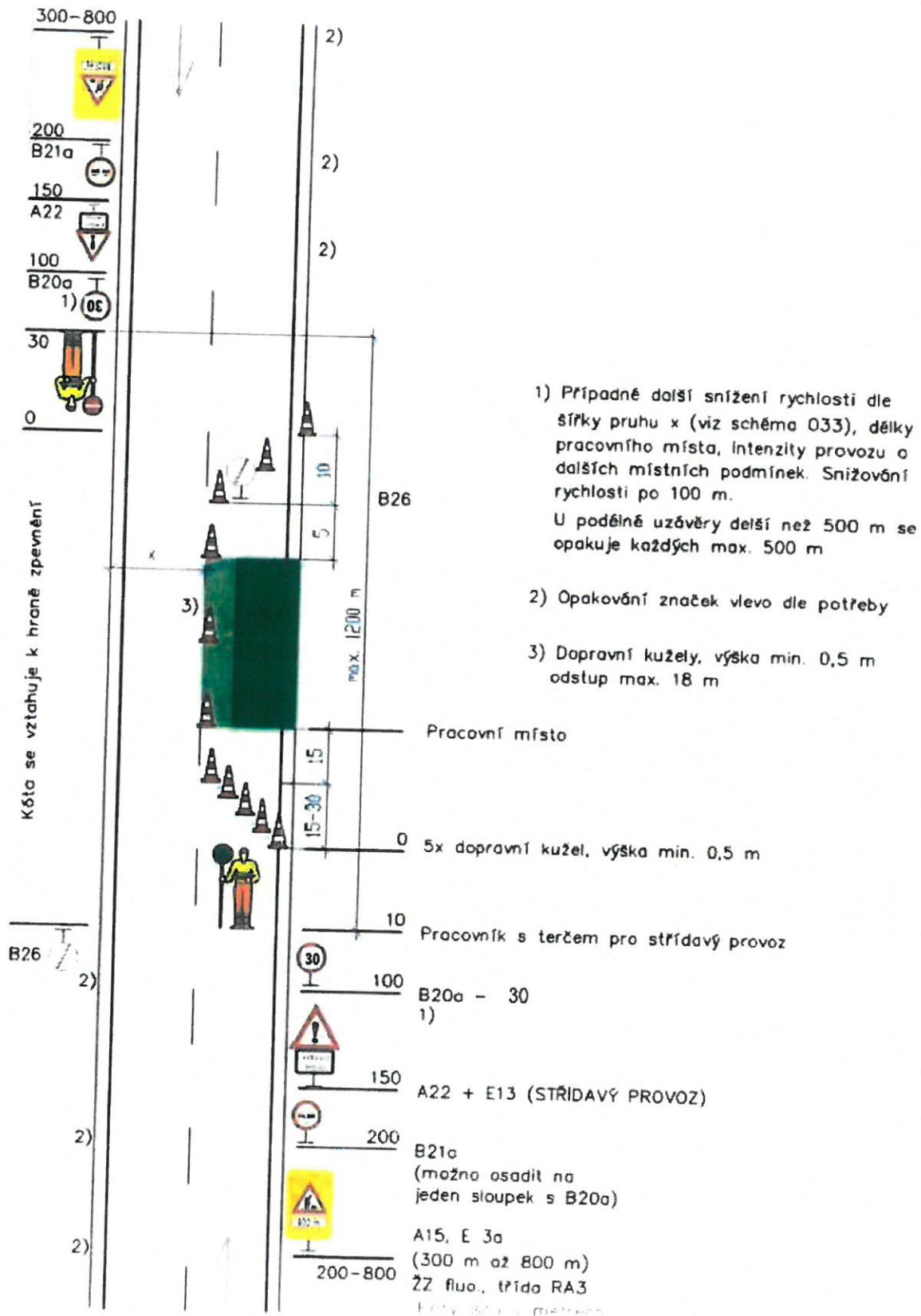


Schéma č. 8.1.: Střídavý provoz řízen pracovníky SÚS Pk – mimo obec
(krátkodobé pracovní místo)

